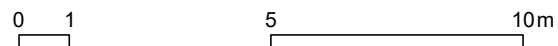


**Toiminnalliset muutokset 1. kerros**

- a** Pohjoinen sisäänkäynti  
uusi luiska  
ulkoportaiden, porrastason ja ulko-oven kynnyksen muokkaaminen  
oven avausautomaattiikka
- b** 101 Eteinen  
tuulikaapin laajennus kirkkosalin suuntaan, väliseinän siirto  
purettujen penkkien siirto kirkkosalista eteiseen
- c** 102 Kirkkosali  
penkki- ja lattiauudokset  
c1 penkkikortteleiden lattia lasketaan käytävän tasoon  
c2 penkkien poisto ristivarsien takaosista  
c3 paikat apuvälineiden käyttäjille  
c4 takarintamusaiteojen siirto länsi- ja eteläristivarsissa  
tilamuutokset  
c6 uudet toimitilat etelä- ja pohjoisristivarsiin lehterin alapuolelle kiinteän väliseinän taakse  
c7 lastentila pohjoisristivarteen  
c8 uudet varastot uusien aputilojen yhteyteen  
kalustusmuutokset  
c9 kynttelikön siirto pääsisäänkäynnin yhteyteen urkulehterin alapuolelle  
c10 historiallisen arkun siirto sakastista urkulehterin alapuolelle  
c11 uudet virsikirjatelineet  
c12 AV-ohjauspöytä  
c13 virsinumerotaulun siirto pois streamausohjauspöydän edestä
- d** 103 Kuori ja alttari  
d1 kuorin lattia lasketaan kirkkosalin käytävän tasoon  
d2 kastemaljan siirto ja kasteen toimituspaikan irtokalustus  
d3 alttarikaiteen lyhennys ja uusi polvistumiskoroke AR-352-1332-002 mukaan  
d4 uusi alttarikoroke ja -pöytä AR-352-1332-001 mukaan  
d5 keskiäkaisen alttarikaapin siirto ja uusi jalusta AR-352-1332-003 mukaan  
d6 kuoriurkujen siirto ja varasto-osan poisto  
d7 uusi alttari- ja ehtoollistekstiilien säilytyskaluste alttaripöytään AR-352-1332-001 mukaan  
d8 uudet irtotuolit  
d9 uusi lattiasta nostettava katafalkki  
d10 nykyisen lukupulpetin maalauskuunnostus ja värin säätö  
d11 säilytystila valepilarin kotelotilaan  
d12 lasimaalauksen siirto itäpäätyyn  
d13 virsinumerotaulun siirto
- e** 105 Sakasti  
valmistautuminen, kokoontuminen ja henkilökunnan työpiste  
uudet liturgisten esineiden säilytyskalusteet  
henkilökunnan ja esiintyjien vaatesäilytys
- f** 106, 107 Tuulikaapit  
laajennus ja porrasmuutos
- g** 108 Eteinen  
yleisön vaatesäilytys
- h** 109 Huone  
2-8 hlö monikäyttötila (sielunhoito, keskustelu, pyhäkoulu, kerho jne.)  
uusi irtokalustus  
näyttö  
henkilökunnan työpiste
- i** 110 Siivouskomero
- j** 111 WC ja lastenhoito
- k** 112 WC
- l** 113 Sakastin aputila  
ehtoollisastioiden pesu ja säilytys  
kassakaappi  
varastotila
- m** 114 Kokous/ kahvila  
20-60 hlö kokoontumistila (kastekahvit, rippikoulut, kokoukset, työskentely)  
uusi irtokalustus  
keittiö  
siirrettävä näyttö  
polkuharmoni
- n** 115 Varasto  
kuorokorokkeiden säilytys
- o** 116 Tekniikkatila/varasto
- p** 117 morsiushuone

**Ikkunatyypit**

- T1 ulkopuote urapuuteikkuna, sisäpuite listaikkuna, lunetti kitti-ikkuna
- T2 yksipuutteinen kitti-ikkuna
- T3 ulkopuote kitti-ikkuna, sisäpuite urapuuteikkuna
- T4 ulkopuote urapuuteikkuna, sisäpuite listaikkuna, lyijylasitus, lunetti kitti-ikkuna
- T5 ulkopuote urapuuteikkuna, sisäpuite listaikkuna, lasimaalaus, lunetti kitti-ikkuna
- T6 ulkopuote kitti-ikkuna, sisäpuite listaikkuna
- T7 ulkopuote ja sisäpuite kitti-ikkuna, keskellä lasimaalausrondelli
- T8 ulkopuote ja sisäpuite kitti-ikkuna



**A** uudet väliseinätyypit, etelälehterin alaiset uudet pylväs ja palkkirakenteet  
revisiottunnus muutos

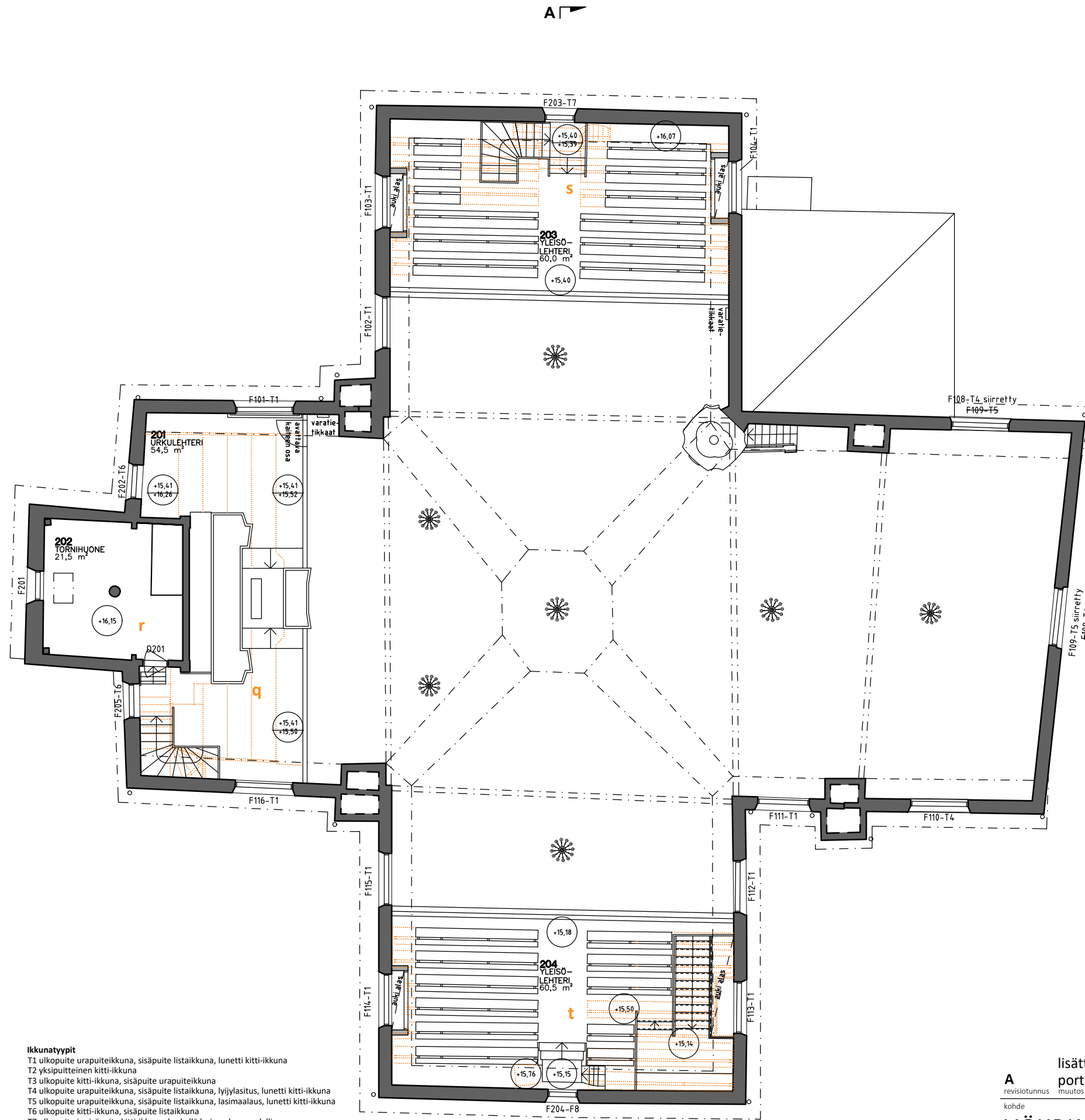
kohte  
**VÖYRIN KIRKKO**  
suunnittelu  
ARKKITEHTITOIMISTO HANNA LYYTINEN OY  
Hämeenkatu 13b A, 33100 Tampere  
010 4399499 hanna@arkklyytinen.com  
suunnitelmatiedosto  
AR-352-103-002\_pohja\_1krs.dwg

piirustuksen sisältö  
**LUONNOS**  
Pohjapiirustus 1. krs  
piirustusno  
**AR-352-103-002**  
päiväys  
4.10.2024

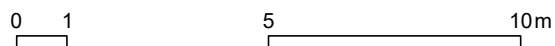
16.10.2024/TL  
päiväys/muuttanut  
mittakaava  
1:150  
piirtänyt  
TL

Toiminnalliset muutokset lehterikerros

- q** 201 Urkulehteri  
lattian tasoerojen poistaminen  
kaiteeseen avattava osa ja seinälle varatietikkaat
- r** 202 Tornihuone
- s** 203 Pohjoisristivarren yleisölehteri  
nykyisten kaksipuoleisten jyrkkien portaiden purku, uudet yksipuoleiset portaat  
uusien portaiden aiheuttamat penkkimuutokset  
seinälle varatietikkaat
- t** 204 Eteläristivarren yleisölehteri  
nykyisten jyrkkien portaiden osittainen purku, uudet yksipuoleiset portaat  
uusien portaiden aiheuttamat penkkimuutokset



- Ikkunatyypit**
- T1 ulkopuolella urapuiteikkuna, sisäpuolella listaikkuna, lunetti kitti-ikkuna
  - T2 yksipuoliteinen kitti-ikkuna
  - T3 ulkopuolella kitti-ikkuna, sisäpuolella urapuiteikkuna
  - T4 ulkopuolella urapuiteikkuna, sisäpuolella listaikkuna, lyijylasitus, lunetti kitti-ikkuna
  - T5 ulkopuolella urapuiteikkuna, sisäpuolella listaikkuna, lasimaalaus, lunetti kitti-ikkuna
  - T6 ulkopuolella kitti-ikkuna, sisäpuolella listaikkuna
  - T7 ulkopuolella ja sisäpuolella kitti-ikkuna, keskellä lasimaalusrondelli
  - T8 ulkopuolella ja sisäpuolella kitti-ikkuna



lisätty pohjoislehterille kolme penkkiä, vaihdettu länsilehterin kaiteen  
portti avautumaan sisäänpäin

**A**  
revisiotunnus muutos  
kohde  
**VÖYRIN KIRKKO**  
suunnittelu  
ARKKITEHTITOIMISTO HANNA LYYTINEN OY  
Hämeenkatu 13b A, 33100 Tampere  
010 4399499 hanna@arklyytinen.com  
suunnitelmatiedosto  
AR-352-103-003\_pohja\_2krs.dwg

piirustuksen sisältö  
**LUONNOS**  
Pohjapiirustus 2. krs  
piirustusno  
**AR-352-103-003**  
päiväys  
4.10.2024

16.10.2024/TL  
päiväys/muuttanut

mittakaava  
1:150

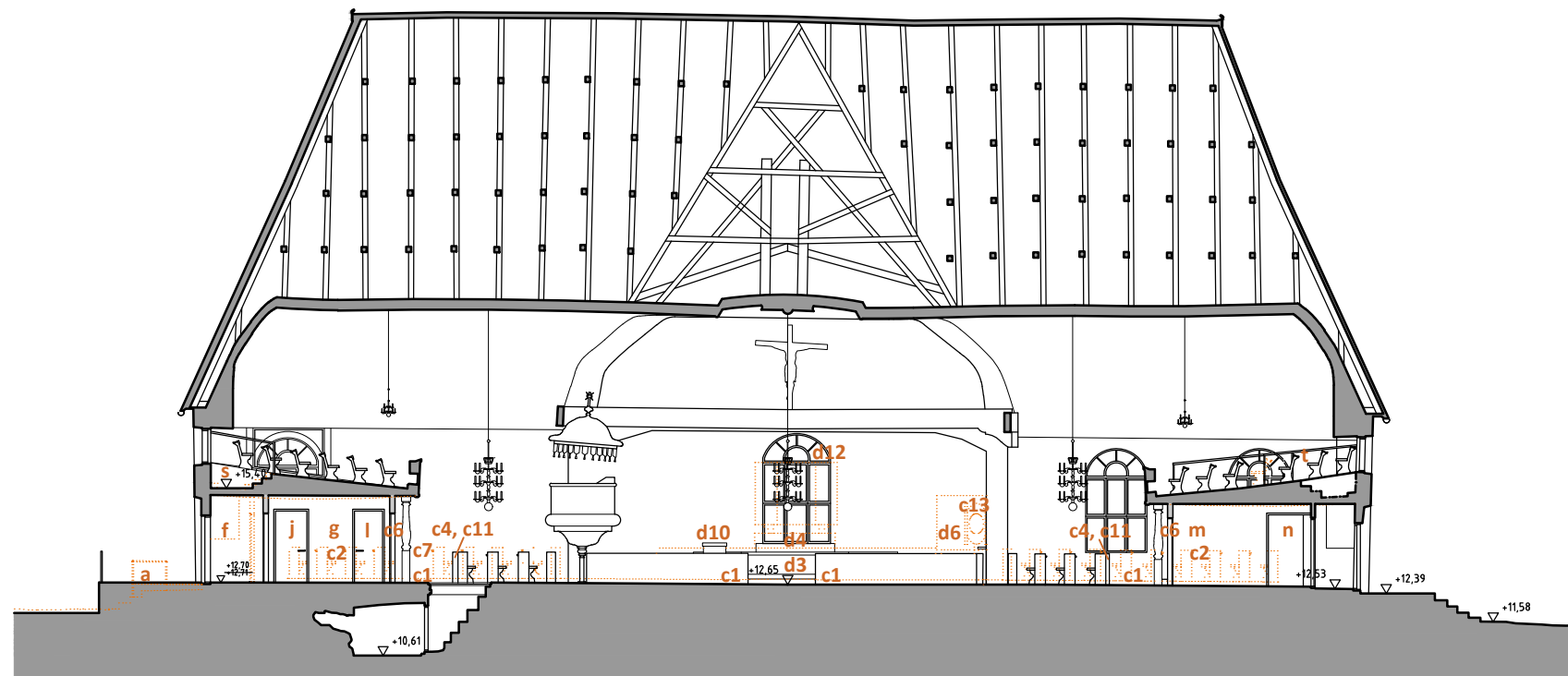
piirtänyt  
TL

Toiminnalliset muutokset 1. kerros

- a** Pohjoinen sisäänkäynti  
uusi luiska  
ulkoportaiden, porrastason ja ulko-oven kynnyksen muokkaaminen  
oven avausautomaatti
- b** 101 Eteinen  
tuulikaapin laajennus kirkkosalin suuntaan, väliseinän siirto  
purettujen penkkien siirto kirkkosalista eteiseen
- c** 102 Kirkkosali  
penkki- ja lattiamuutokset  
c1 penkkikortteleiden lattia lasketaan käytävän tasoon  
c2 penkkien poisto ristivarsien takaosista  
c3 paikat apuvälineiden käyttäjille  
c4 takarintamuseitojen siirto länsi- ja eteläristivarressa  
tilamuutokset  
c6 uudet toimitilat etelä- ja pohjoisristivarsiin lehterin alapuolelle kiinteän väliseinän taakse  
c7 lastentila pohjoisristivarteeseen  
c8 uudet varastot uusien aputilojen yhteyteen  
kalustusmuutokset  
c9 kynttelikön siirto pääsisäänkäynnin yhteyteen urkulehterin alapuolelle  
c10 historiallisen arkun siirto sakastista urkulehterin alapuolelle  
c11 uudet virsikirjatelineet  
c12 AV-ohjauspöytä  
c13 virsinumerotaulun siirto pois streamausohjauspöydän edestä
- d** 103 Kuori ja alttari  
d1 kuorin lattia lasketaan kirkkosalin käytävän tasoon  
d2 kastemaljan siirto ja kasteen toimituspaikan irtokalustus  
d3 alttarikaiteen lyhennys ja uusi polvistumiskoroke AR-352-1332-002 mukaan  
d4 uusi alttarikoroke ja -pöytä AR-352-1332-001 mukaan  
d5 keskiaikaisen alttarikaapin siirto ja uusi jalusta AR-352-1332-003 mukaan  
d6 kuoriurkujen siirto ja varasto-osan poisto  
d7 uusi alttari- ja ehtoollistekstiilien säilytyskaluste alttaripöytään AR-352-1332-001 mukaan  
d8 uudet irtotuolit  
d9 uusi lattiasta nostettava katafalkki  
d10 nykyisen lukupulpetin maalauksen kunnostus ja värin säätö  
d11 säilytystila valemäärä kotelotilaan  
d12 lasimaalauksen siirto itäpäättyyn  
d13 virsinumerotaulun siirto
- e** 105 Sakasti  
valmistautuminen, kokoontuminen ja henkilökunnan työpiste  
uudet liturgisten esineiden säilytyskalusteet  
henkilökunnan ja esiintyjien vaatesäilytys
- f** 106, 107 Tuulikaapit  
laajennus ja porrasmuutos
- g** 108 Eteinen  
yleisön vaatesäilytys
- h** 109 Huone  
2-8 hlö monikäyttötila (sielunhoito, keskustelu, pyhäkoulu, kerho jne.)  
uusi irtokalustus  
näyttö  
henkilökunnan työpiste
- i** 110 Siivouskomero
- j** 111 WC ja lastenhoito
- k** 112 WC
- l** 113 Sakastin aputila  
ehtoollistaidoiden pesu ja säilytys  
kassakaappi  
varastotila
- m** 114 Kokous/ kahvitila  
20-60 hlö kokoontumistila (kastekahvit, rippikoulu, kokoukset, työskentely)  
uusi irtokalustus  
keittiö  
siirrettävä näyttö  
polkuharmoni
- n** 115 Varasto  
kuorokorokkeiden säilytys
- o** 116 Tekniikkatila/varasto
- p** 117 morsiushuone

Toiminnalliset muutokset lehterikerros

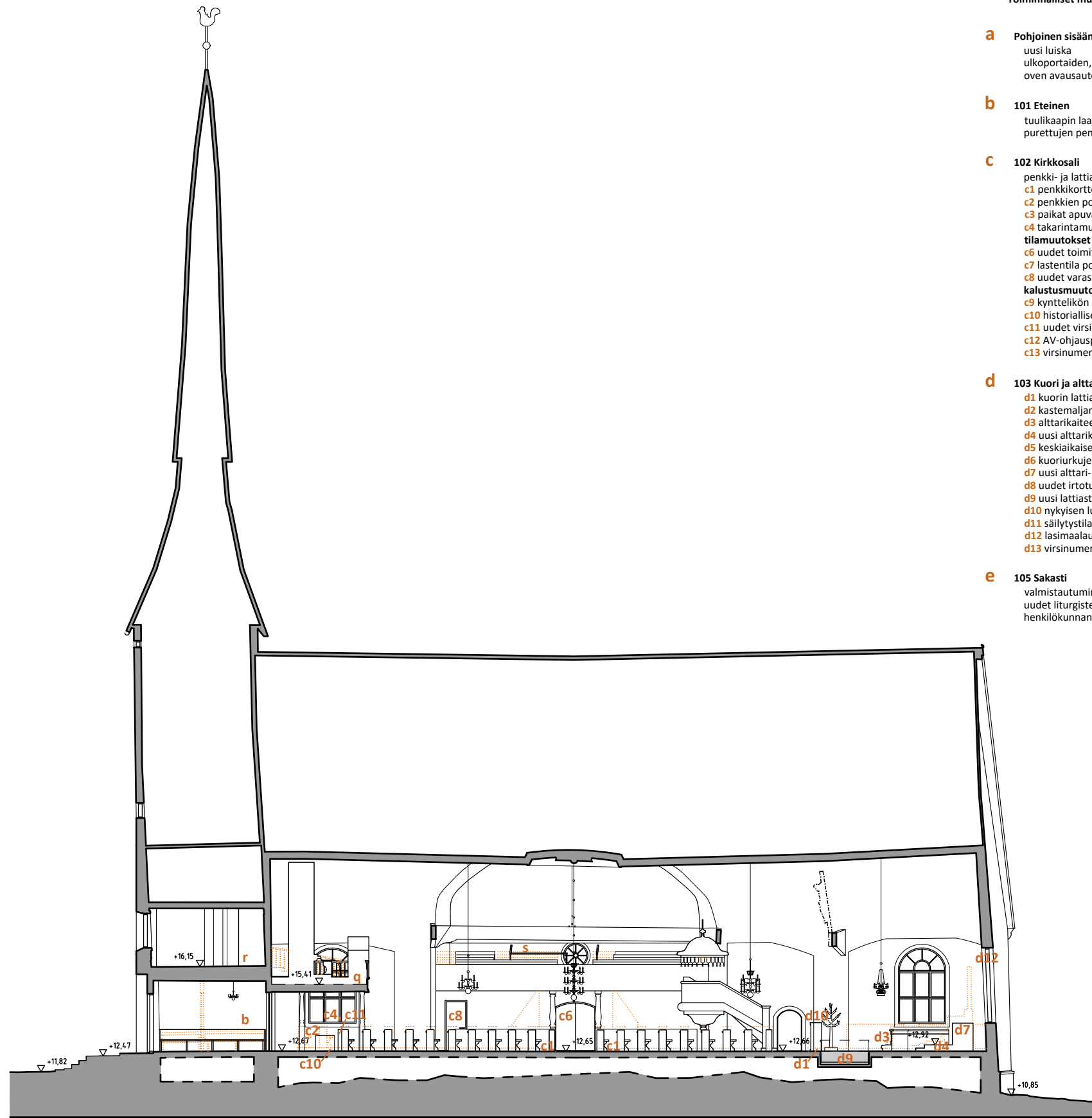
- q** 201 Urkulehteri  
lattian tasoerojen poistaminen  
kaiteeseen avattava osa ja seinälle varatietikkaat
- r** 202 Tornihuone
- s** 203 Pohjoisristivarren yleisölehteri  
nykyisten kaksipuoleisten jyrkkien portaiden purku, uudet yksipuoleiset portaat  
uusien portaiden aiheuttamat penkkimuutokset  
seinälle varatietikkaat
- t** 204 Eteläristivarren yleisölehteri  
nykyisten jyrkkien portaiden osittainen purku, uudet yksipuoleiset portaat  
uusien portaiden aiheuttamat penkkimuutokset



0 1 5 10m

kohde  
**VÖYRIN KIRKKO**  
suunnittelu  
ARKKITEHTITOIMISTO HANNA LYYTINEN OY  
Hämeenkatu 13b A, 33100 Tampere  
010 4399499 hanna@arkklyytinen.com  
suunnitelmätiedosto  
AR-352-104-001\_Leikkaus\_A-A.dwg

piirustuksen sisältö  
**LUONNOS**  
Leikkaus A-A  
piirustusno  
**AR-352-104-001**  
päiväys  
4.10.2024  
mittakaava  
1:200  
piirtänyt  
AKK



0 1 5 10m

#### Toiminnalliset muutokset 1. kerros

- a Pohjoinen sisäänkäynti**  
uusi luiska  
ulkoportaiden, porrastason ja ulko-oven kynnyksen muokkaaminen  
oven avausautomaatti
- b 101 Eteinen**  
tuulikaapin laajennus kirkkosalin suuntaan, väliseinän siirto  
purettujen penkkien siirto kirkkosalista eteiseen
- c 102 Kirkkosali**  
penkki- ja lattiamuutokset  
c1 penkkikortteleiden lattia lasketaan käytävän tasoon  
c2 penkkien poisto ristivarsien takaosista  
c3 paikat apuvälineiden käyttäjille  
c4 takarintamusaiteiden siirto länsi- ja eteläristivarressa  
**tilamuutokset**  
c6 uudet toimitilat etelä- ja pohjoisristivarsiin lehterin alapuolelle kiinteän väliseinän taakse  
c7 lastentila pohjoisristivarteeseen  
c8 uudet varastot uusien aputilojen yhteyteen  
**kalustusmuutokset**  
c9 kynttelikön siirto pääsisäänkäynnin yhteyteen urkulehterin alapuolelle  
c10 historiallisen arkun siirto sakastista urkulehterin alapuolelle  
c11 uudet virsikirjatelinet  
c12 AV-ohjauspöytä  
c13 virsinumerotaulun siirto pois streamausohjauspöydän edestä
- d 103 Kuori ja alttari**  
d1 kuorin lattia lasketaan kirkkosalin käytävän tasoon  
d2 kastemaljan siirto ja kasteen toimituspaikan irtokalustus  
d3 alttarikaiteen lyhennys ja uusi polvistumiskoroke AR-352-1332-002 mukaan  
d4 uusi alttarikoroke ja -pöytä AR-352-1332-001 mukaan  
d5 keskiaikaisen alttarikaapin siirto ja uusi jalusta AR-352-1332-003 mukaan  
d6 kuoriurkujen siirto ja varasto-osan poisto  
d7 uusi alttari- ja ehtoollistekstiilien säilytyskaluste alttaripöytään AR-352-1332-001 mukaan  
d8 uudet irtotuolit  
d9 uusi lattiasta nostettava katafalkki  
d10 nykyisen lukupulpetin maalauksen kunnostus ja värin säätö  
d11 säilytystila valemäärin kotelotilaan  
d12 lasimaalauksen siirto itäpäättyyn  
d13 virsinumerotaulun siirto
- e 105 Sakasti**  
valmistautuminen, kokoontuminen ja henkilökunnan työpiste  
uudet liturgisten asujen säilytyskalusteet  
henkilökunnan ja esiintyjien vaatesäilytys
- f 106, 107 Tuulikaapit**  
laajennus ja porrasmuutos
- g 108 Eteinen**  
yleisön vaatesäilytys
- h 109 Huone**  
2-8 hlö monikäyttötila (sielunhoito, keskustelu, pyhäkoulu, kerho jne.)  
uusi irtokalustus  
näyttö  
henkilökunnan työpiste
- i 110 Siivouskomero**
- j 111 WC ja lastenhoito**
- k 112 WC**
- l 113 Sakastin aputila**  
ehtoollistasioiden pesu ja säilytys  
kassakaappi  
varastotila
- m 114 Kokous/ kahvitila**  
20-60 hlö kokoontumistila (kastekahvit, rippikoulu, kokoukset, työskentely)  
uusi irtokalustus  
keittiö  
siirrettävä näyttö  
polkuharmoni
- n 115 Varasto**  
kuorokorokkeiden säilytys
- o 116 Tekniikkatila/varasto**
- p 117 morsiushuone**

#### Toiminnalliset muutokset lehterikerros

- q 201 Urkulehteri**  
lattian tasoerojen poistaminen  
kaiteeseen avattava osa ja seinälle varatietikkaat
- r 202 Tornihuone**
- s 203 Pohjoisristivarren yleisölehteri**  
nykyisten kaksipuoleisten jyrkkien portaiden purku, uudet yksipuoleiset portaat  
uusien portaiden aiheuttamat penkkimuutokset  
seinälle varatietikkaat
- t 204 Eteläristivarren yleisölehteri**  
nykyisten jyrkkien portaiden osittainen purku, uudet yksipuoleiset portaat  
uusien portaiden aiheuttamat penkkimuutokset

kohde

**VÖYRIN KIRKKO**

suunnittelu  
ARKKITEHTITOIMISTO HANNA LYYTINEN OY  
Hämeenkatu 13b A, 33100 Tampere  
010 4399499 hanna@arkklyytinen.com

suunnitelmatiedosto

AR-352-104-002\_Leikkaus\_B-B.dwg

piirustuksen sisältö

**LUONNOS**  
Leikkaus B-B

piirustusnro

**AR-352-104-002**

päiväys

4.10.2024

mittakaava

1:200

piirtänyt

AKK

Asemapiirituksen lähtöaineisto  
Mittaus ja vaaitus Neotri Oy 23.10.2023  
Nykyisten kaapeleiden kartoitus Ostromap 30.5.2024

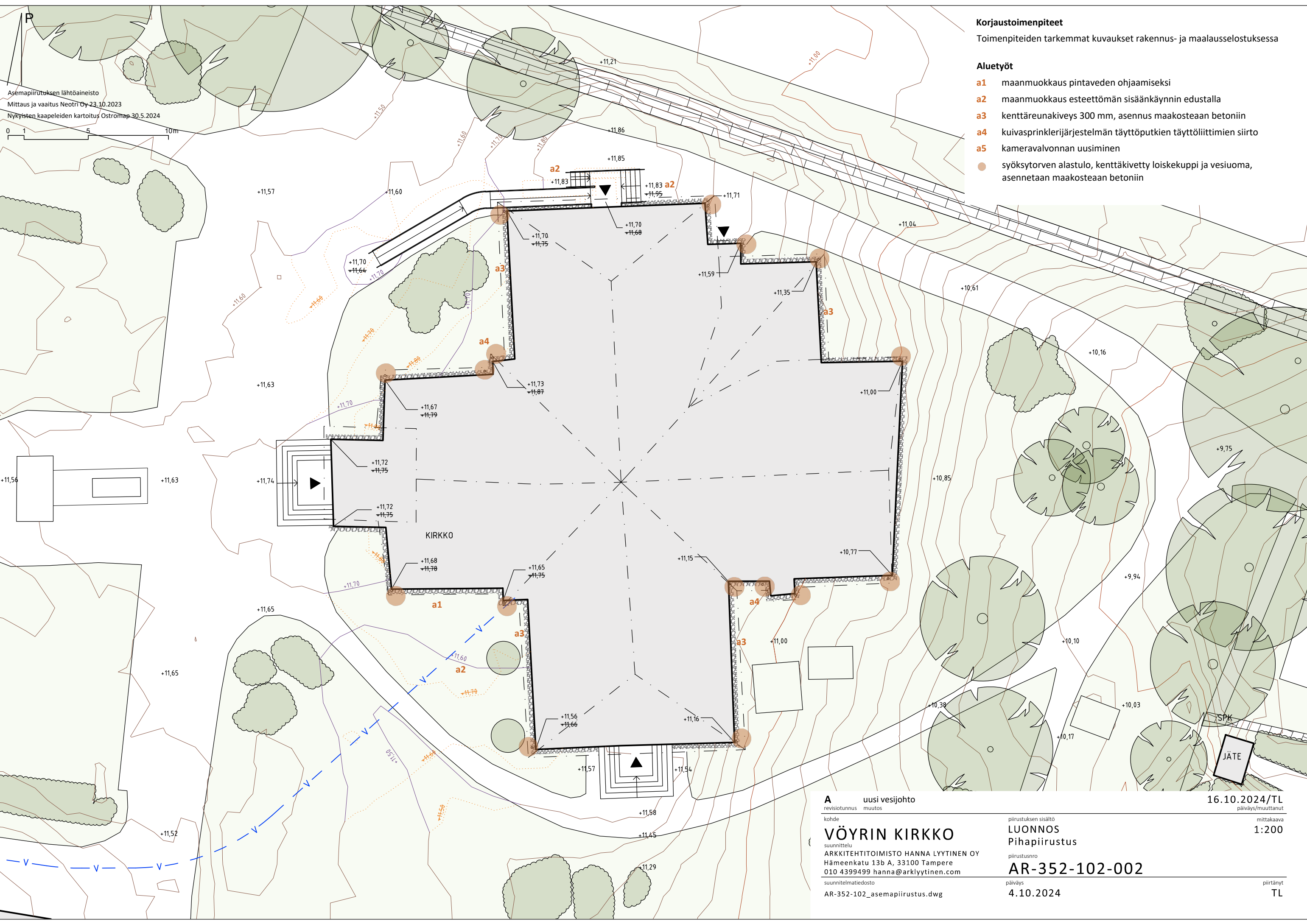
0 1 5 10m

### Korjaustoimenpiteet

Toimenpiteiden tarkemmat kuvaukset rakennus- ja maalausselostuksessa

### Aluetyöt

- a1 maanmuokkaus pintaveden ohjaamiseksi
- a2 maanmuokkaus esteettömän sisäänkäynnin edustalla
- a3 kenttäreunakiveys 300 mm, asennus maakostean betoniin
- a4 kuivasprinklerijärjestelmän täyttöputkien täyttöliittimien siirto
- a5 kameravalvonnan uusiminen
- syöksytornin alastulo, kenttäkivetty loiskekupi ja vesiuoma, asennetaan maakostean betoniin



**A** uusi vesijohto  
revisiointi muutos  
kohde  
**VÖYRIN KIRKKO**  
suunnittelu  
ARKKITEHTITOIMISTO HANNA LYYTINEN OY  
Hämeenkatu 13b A, 33100 Tampere  
010 4399499 hanna@arkklyytinen.com  
suunnitelmatiedosto  
AR-352-102\_asempiirustus.dwg

16.10.2024/TL  
päiväys/muuttanut  
piirustuksen sisältö  
**LUONNOS**  
Pihapiirustus  
mittakaava  
1:200  
piirustusno  
**AR-352-102-002**  
päiväys  
4.10.2024  
piirtänyt  
TL



## Lausunto

6.11.2024

MV/01996/2024

1 (8)

### Asia **VÖYRI, Vöyrin kirkon korjaus- ja muutoshanke**

Arkkitehtitoimisto Hanna Lyytinen Oy on pyytänyt Vöyrin seurakunnalta toimeksi saaneena Museovirastolta lausuntoa Vöyrin kirkkoa koskevista korjaus- ja muutossuunnitelmista. Vöyrin kirkon korjaus ja muutoshanke sisältää toiminnallisia tilamuutoksia sekä rakennus- ja taloteknisiä kunnossapitokorjauksia. Hankkeen tavoitteena on lisätä tilojen monikäyttöisyyttä ja esteettömyyttä.

Lausuntoa varten Museovirastolle on toimitettu laaja suunnitteluaineisto. Aineisto sisältää muun muassa arkkitehtitoimisto Hanna Lyytinen Oy:n laatimat yleissuunnitelmaselostuksen ja rakennushistoriaselvityksen, nykytilannepiirustukset ja yleissuunnitelmapiirroksot, tarkemmat osapiirustukset tärkeimmistä muutosalueista, kalustepiirroksot alttarialueen kalustemuutoksista sekä valaistussuunnitelman. Suunnitteluaineisto sisältää myös Ingenjörbyrå Kronqvist Oy:n laatimat alustavat rakennesuunnitelmat (päivätty 16.10.2024), Granlund Oy:n laatiman LVIA-tekniisen järjestelmäkuvauksen (rev. 4.10.2024), Ratora Oy:n laatiman Ikkunakartoituksen (päivätty 18.4.2024) ja vuodelle 2024 päivätty Lasipaja Marjut Kalin Oy:n laatiman lasimaalausten kuntokartoituksen sekä Entisöinti Oksan laatimat sisä- ja ulkopintojen väritystutkimukset sekä konservointitarvekartoituksen.

Vöyrin vuosina 1626–1627 valmistunut ja vuonna 1777 ristikirkoksi muokattu kirkko on vanhin säilynyt tukipilarikirkko Suomessa. Kirkko on myös vanhin Pohjanmaalla säilyneistä puukirkoista. Kirkon länsipuolelle valmistui erillinen, puurakenteinen tapuli vuonna 1778. Papinhaudaksi kutsuttu hautakappeli rakennettiin samoin 1770-luvun lopulla. Kirkkomaa oli alun perin aidattu lauta-aidalla, joka purettiin pois ja tilalle rakennettiin kiviaita vuosina 1827–1828. Vöyrin kirkko ja kirkkomaa on suojeltu kirkkolain nojalla. Alue on valtakunnallisesti merkittävä rakennettu kulttuuriympäristö *Vöyrin kirkko ja kirkonseutu* (RKY 2009). Samalla kirkkotontilla tiedetään olleen puukirkko jo keskiajalla ja tästä rakennuksesta on säilynyt nykyisen kirkon alla kivisakariston perustuksia ja sakariston alla oleva holvattu viinikellari. Kirkon lattiarakenteen alla tiedetään olevan hautauksia, joista osa on kartoitettu. Keskiaikaisena kirkonpaikkana kirkko ympäristöineen on kiinteä muinaisjäännös (MJ-tunnus 1000014858) ja suojeltu muinaismuistolailalla. Tästä tarkemmin lausunnon kohdassa *Arkeologinen kulttuuriperintö*.

Vöyrin kirkko rakentui vuosina 1626–1627, jolloin uusi, tukipilareilla vahvistettu pitkäkirkko liitettiin keskiaikaiseen kivisakaristoon. Länsipäähän rakennettiin korkea torni. Kirkko laajennettiin ristikirkoksi vuonna 1777. Tällöin purettiin 1500-luvun alussa rakennettu kivisakaristo ja 1600-luvun alun asehuone. Laajennus toteutettiin katkaisemalla kirkon hirsirunko ja siirtämällä sitä 12 metriä itään. Pohjois- ja

eteläpuolille rakennettiin ristivarret lehtereineen ja uusi sakaristo rakennettiin pohjoisen ristivarren itäpuolelle. Muutosvaiheesta 1700-luvun lopulta ovat peräisin myös kirkon nykyinen saarnatuoli, aurinkoveistos itä- ja länsiristivarren kulmassa, kirkkomaalari Thomas Kiempen tuotantoon kuuluva itäseinän maalaus sekä katon keskusaiheen maalaus. Kirkko sai 1700-luvun loppupuoliskolla nykyisen muotonsa, jossa yhdistyy 1600-luvun pitkäkirkko ja 1700-luvun lopun ristikirkko. Lukuisat kunnostukset ja muutostyöt ovat muokanneet kirkosta sen kerroksellisen kokonaisuuden, jonka ominaisluonne ja historia halutaan tulevassa korjauksessakin säilyttää.

Kirkon nykyinen interiööri on pääosin vuoden 1958 restauroinnin mukainen. Tuolloin muutettiin penkkijärjestystä ja muokattiin penkkejä, uusittiin käytävien lattiarakenne, purettiin 1900-luvun alun helmiponttipaneloinnit ja korvattiin ne sileällä paneelauksella, uusittiin urkulehteri ja siirrettiin keskiaikainen alttarikaappi alttaripöydälle, joka oli siirretty takaisin itäpäätyyn jo vuonna 1840. Alttarimaalauksena vuodesta 1926 toiminut itäpäädyn ikkuna-aukon lasimaalaus siirrettiin kuorin pohjoisikkunaan. Ikkuna-aukkoja oli suurennettu jo 1890-luvulla, ja nyt niihin asennettiin sisäikkunat. Sakariston seinät ja katto laudoitettiin. Kaminalämmitys muutettiin keskuslämmitykseksi. Vuoden 1958 mittavien restaurointitöiden yhteydessä tehtiin kirkolla arkeologiset kaivaukset niillä alueilla, joilla lattiarakenteita jouduttiin korjaustöiden vuoksi avaamaan.

Kirkon julkisivut olivat alkuaan punamullatut. Punainen väri vaihtui valkoiseksi vuonna 1857, kun kirkko laudoitettiin ja ulkovuoraus maalattiin öljymaalilla. Paanukatto oli uusittu vuotta aikaisemmin.

### **Toiminnalliset muutokset**

Tulevassa rakennushankkeessa kirkon pohjois- ja eteläristivarsien lehtereiden alle rakennetaan uusia tiloja ja läntisessä ristivarressa tehdään pienten penkkimuutosten lisäksi uudet portaat urkulehterille. Pohjois- ja eteläristivarressa uudet tilat erotetaan kirkkosalista väliseinillä, jolloin pääkäytävä kohti alttaria muuttuu poikkikäytävää pidemmäksi. Ristikirkon sakarainen muoto kuitenkin säilyy. Muutos vähentää kirkkosalin istumapaikkoja merkittävästi, mutta muutoksen jälkeen miltei kaikista kirkkosaliin jäävistä penkeistä on näkymä alttarille, toisin kuin nyt. Kirkkosalissa on muutoksen jälkeenkin istumapaikkoja reilulle 350 henkilölle ja tarvittaessa väliaikaisia paikkoja saadaan lisää irtotuolein.

Pohjoisen ristivarren sisäänkäynnille toteutetaan uusi määräykset täyttävä LE-luiska. Oviin lisätään avausautomaattiikka. Eteistilaa avarretaan ja kirkkosalista erotettuun tilaan rakennetaan pieni kokoushuone ja kaksi uutta vessaa, joista toinen on LE-mitoitettu. Henkilökunnan käyttöön suunnitellun sakastin aputilan kautta avataan uusi kulkuyhteys sakastiin. Ristivarren uuden väliseinän eteen kirkkosalin puolelle on suunniteltu lastentila.

Eteläiseen ristivarten on suunniteltu suurempi monikäyttötila pienellä keittiösyvennyksellä. Muutos edellyttää lehterin portaiden kääntämistä itäseinän suuntaisiksi. Muutoksella portaista saadaan nykyistä leveämmät ja turvallisemmat kulkea.

Läntisen ristivarren perälle varataan teknistä tilaa. Urkulehterin porras uusitaan ja portaan alle sovitetaan pieni morsiushuone. Penkkikorttelien taakse jäävään tilaan sijoitetaan aiemmin sakastissa sijainnut historiallinen metalliarkku ja lähetysskynntelikkö.

### **Kuori ja alttari**

Kuorin ja alttarin nykyinen kalustus on pääosin vuoden 1958 restauroinnin mukainen. Kuorin tilankäyttöä tehostetaan ja esteettömyyttä parannetaan.

Kuorikoroke, alttarikoroke ja alttaripöytä puretaan kirkon alapohjan korjauksen yhteydessä. Kuorin lattia lasketaan samaan tasoon kirkkosalin lattian kanssa. Alttarikaidetta kavennetaan, jotta kuoriin saadaan tila kastepaikalle ja lisätilaa musiikille. Kuoriurut muokataan tilaan paremmin sopiviksi poistamalla tarpeettomia säilytyskaappeja ja kääntämällä urut eteläseinää vasten.

Keskiaikainen alttarikaappi siirretään alttaripöydältä itäpäätyseinälle ja kaapille suunnitellaan uusi jalusta. Tilalle rakennetaan uusi alttaripöytä, joka toimii myös säilytyskalusteena kirkkoketstiille. Alttarin taakse palautetaan alkuperäiselle paikalleen kirkon 300-vuotisjuhliin valmistunut Gunnar Forrströmin lasimaalauksen kuorin pohjoisikkunalta. Nykyinen lyijylasi-ikkuna alttarin takaa siirretään sen paikalle, vastapäätä samanlaista eteläsivun lyijylasi-ikkunaa.

### **Rakennustekniset korjaukset ja muutokset**

#### **Kivijalka ja alapohja**

Kaikessa kirkon alapohjarakenteisiin kohdentuvissa töissä on huomioitava arkeologisen kulttuuriperinnön vaalimisesta annetut ohjeet.

Kirkon kivijalka on ladottu luonnonkivistä. Kivisokkelin etäisyys julkisivupinnasta on noin 30–35 cm ja se lienee jäänyt julkisivun sisään jo kirkon laajennusvaiheessa 1777. Maanpinta on noussut kirkon ympärillä erityisesti länsiristin sisäkulmissa. Kivijalan korjauksessa luonnonkivisokkelin päälle on lisätty eristyskerros ja mineriittilevytys. Levytys ja lisäeristeet poistetaan ja sokkeli rapataan huomioiden kirkon nykyinen seinälinjaus.

Alapohjarakenteet korjataan tarvittavilta osin. Korjaustavoissa tulee mahdollisuuksien mukaan hyödyntää perinteistä liitostekniikkaa ja massiivipuorakenteita. Kokonaan uusia lattiarakenteita esimerkiksi suunnitellun katafalkin kohdalla voidaan toteuttaa moderneilla rakenteilla.

Kirkon puista lattiaa on uusittu ja muutettu kirkon historiassa useita kertoja. Lämmöneristystä parannettiin vuosina 1896–1897 lisäämällä vanhan lankkulattian päälle eristekerros ja uusi laudoitus. Käytävien osalta lattia uusittiin vuonna 1958, jolloin penkkikorttelit nostettiin käytävää korkeammalle ja kuorin ja alttarin koroke nostettiin. Tulevan korjaushankkeen tavoitteena on saada koko kirkkosalin lattia samaan tasoon. Uuden lattian rakentamisessa hyödynnetään mahdollisuuksien mukaan vanhaa lattiamateriaalia.

#### **puupuiteikkunat, lyijylasi-ikkunat ja lasimaalaukset**

Kirkon ikkunat ovat ikkuna-aukkoihin kohdistuneista muutoksista huolimatta huomattavan vanhoja. Osa ikkunoista on urapuiteikkunoita, osa uudempia kitti-ikkunoita. Kunnostustyö on vaativa urakka ja edellyttää tekijältä tarkkuutta ja pitkäjänteisyyttä. Ohuita puhallettuja ja vedettyjä laseja tulee suojata rikkoutumiselta läpi urakan. Lasirikot korvataan sopivalla kierrätyslasilla tai uudella, vedetyllä lasilla. Mikäli puitteet puhdistetaan puupuhtaiksi, tehdään uudelleen maalaus pellavaöljymaalilla.

Lyijylasi-ikkunat ja lasimaalausikkunat tarkistetaan ja kunnostetaan konservaattorin toimesta. Itä- ja pohjoisikkunan lasityöt vaihtavat paikkaa, kun Forsströmin lasimaalaus palautetaan takaisin alttarin takana olevaan ikkunaan.

### **Maalaustyöt**

Kirkon ikkunat ja ulko-ovet kunnostetaan tulevan hankkeen yhteydessä. Julkisivulaudoitus ajoittuu 1850-luvun lopulle ja se tullaan huoltomaalaamaan myöhemmin. Julkisivujen sävy on ollut aina vaalea ja tulee sellaisena säilymään. Ovien ja ikkunoiden sävy maailmaa muutetaan väritutkimuksessa saatujen tietojen pohjalta historiallisen asun mukaiseksi.

Sisätilojen sävy maailma ja pintamateriaalit ovat vuoden 1958 restauroinnin mukaisia. Seinäpintojen paneelointi säilytetään ja pinnat huoltomaalataan nykyisen värimaailman mukaan. Alttarikalusteet maalaus-kunnostetaan. Niiden väritystä muutetaan alttarin kehysmaalauksen sävyihin sovittaen. Tavoitteena on nostaa alttarialueen kalusta paremmin esille suhteessa penkkeihin ja kirkon muuhun kiinteään sisustukseen. Museovirastolle tulee esittää kutsu värikatselmuksiin.

Kirkon arvokkaimmat rakennusosat konservoidaan. Kalusteiden kullattujen osien kunnostuksessa on hyvä arvioida mahdollinen uudelleen kultauksen tarve. Hauras, vanhan kultauksen päälle tehty kultaus ei välttämättä kestä tarvittavia konservointitoimenpiteitä. Jos kultaus joudutaan uusimaan, on pinnoille mahdollista palauttaa kiiltokultauksen ja mattakultauksen vaihtelua, joka esimerkiksi saarnatuolissa on nyt lähes kadonnut.

### **Talotekniikka**

Korjaushanke sisältää useita taloteknisiä uudistuksia ja parannuksia. Kirkon lämmitysjärjestelmä uusitaan, uudistiloihin rakennetaan koneellinen ilmanvaihto, kirkko liitetään kunnalliseen vesi- ja viemäriverkkoon, sade- ja hulevesien ohjautumista tontilla parannetaan ja kirkon valaistus uudistetaan. Talotekniset korjaukset sisältävät myös kirkon palo-, valvonta- ja turvajärjestelmien uudistuksia.

Kirkon lämmitysenergia tuotetaan vuonna 2013 asennetulla maalämpölaitteistolla ja vanhemmalla öljykattilalla. Maalämpölaitteisto uusitaan, sillä se ei ole riittävän tehokas. Lämmitysjärjestelmä toteutetaan tilakohtaisesti. Kirkkosalissa käytetään matalalämpöpattereita ja penkkien alle asennettavia radiaattoreita. Uusissa apu- ja märkätiloissa käytetään matalalämpöpatterien lisäksi lattialämmitystä. Uusittavien päätelaitteiden koko ja väritys tulee sovittaa ympäristöön rakenteisiin.

Kirkon valaistusjärjestelmät kunnostetaan ja uusitaan nykyisiä valaisimia ja valaisupisteitä hyödyntäen. Kirkkoon tuodaan maltillisesti lisää kohdevalaistusta, mutta valaistuksen pääpaino säilyy keskikäytävän ja alttarin valaistuksessa. Lisäksi kirkon tekniset valaisimet uusitaan ja uudet monikäyttötilat valaistaan uusilla valaisimilla arkkitehdin suunnitelmien mukaan.

Uuden tekniikan sovittaminen suojeltuihin rakenteisiin tulee toteuttaa huolellisesti ja rakenteita turhaan rikkomatta. Uusia asennusreittejä valitessa tulee huomioida lattian alla olevat, muinaismuistolaila suojellut rakenteet erityisesti pohjoisen ristivarren alueella. Uudet asennukset eivät saa vaarantaa näiden rakenteiden säilymistä.

Monet taloteknisistä uudistuksista edellyttävät kaivuutöitä. Kaivuutöihin liittyvä arkeologisen valvonnan tarve käsitellään tarkemmin lausunnon osiossa *Arkeologinen kulttuuriperintö*.

## Arkeologinen kulttuuriperintö

Vöyrin kivi­kir­kon rakennushanke käynnistyi 1510-luvun lopulla, ja ensimmäisenä etappina muurattiin sakaristo tuolloisen puukirkon pohjoisseinän viereen kuorin kohdalle. Markus Hiekkasen mukaan sakaristo on rakennettu keskiajan lopussa. Kivikirkkosuunnitelmiin liittyen tehtiin vain em. sakaristo, joka purettiin 1770-luvulla tarpeettomana. Puretun sakariston jäännöksiä löydettiin kaivauksissa vuonna 1958 nykyisen puukirkon pohjoissakaran alta, missä sen kohdalla on sakariston lattian alla ollut viinikellari.

Vöyrin kirkon (*tunnus muinaisjäännösrekisterissä 1000014858*) lattian alla olevia kivirakenteita sekä hautauksia koskee muinaismuistolain (295/1963) rauhoitus. Sakariston jäännöksiin ja viinikellarin rakenteisiin ei tule kajota. Tämä tulee ottaa huomioon kaikissa pohjoiseen ristivarteen tehtävissä muutoksissa. Kivirakenteet tulee arkeologisen konsultin toimesta rakennusarkeologisesti dokumentoida, olemassa olevaa mitta- ja laserkeilausaineistoa täydentäen.

Yleissuunnitelman mukaan kirkon lattia tullaan avaamaan alapohjan ja ryömintätilan korjaamiseksi. Ryömintätalassa on havaittu luulöytöjä, ja 1958 tehdyn ryömintätalassa mittauksen mukaan ainakin itäpäädyn alla on hautoja. Ryömintätalassa pohjalla on rakennusaikaista puujätettä. Lattian alta ryömintätalasta voi tulla esiin kirkkoon tehtyjä hautauksia sekä luita. Lattian avaus ja alapohjan puhdistaminen orgaanisesta materiaalista tulee tehdä arkeologisessa valvonnassa. Lähtökohtaisesti kaivua ei tule tehdä ja mahdollisiin ejiin hautauksiin ei tule kajota. Mikäli puhdistettavan orgaanisen materiaalin yhteydessä on irrallaan olevia luita, ne tallennetaan ja luovutetaan seurakunnalle uudelleen­hautaamista varten. Kaikkea luuaineistoa käsitellään arvokkaasti ja eettisesti. Puhdistuksen yhteydessä tulee huomioida alapohjassa kulkeminen esim. sovituin kulkureitein tai -silloin, jotta luita tai hautauksia ei vahingoiteta. Mikäli lattian alla havaitaan ejiä hautauksia, tulee olla yhteydessä Museovirastoon ja hautauksiin liittyvistä toimenpiteistä neuvotellaan seurakunnan ja valvonnan tekävän arkeologisen konsultin kanssa. Vuoden 1958 tutkimuksissa kirkon itäosan kuorin lattiarakenteiden alta löydettiin kaksi hautaa, joita erotti ladottu muuri. Toisessa haudassa oli säilynyt puuarkkuja. Arkkurakenteisiin ei tule myöskään kajota, mikäli ne ovat edelleen säilyneinä lattian alla ja ne tulee dokumentoida. Kaikki lattian avauksen yhteydessä tehdyt havainnot dokumentoidaan.

Kirkon ympäristössä tullaan tekemään kaivutöitä liittyen mm. taloteknisiin järjestelmiin ja hulevesien ohjaukseen. Nykyiset ja uudet putki- ja kaapelireitit on merkitty lausuntopyyntöön liitteenä olevaan asemapiirustukseen. Lisäksi tehdään maanpinnan muokkauksia. Kirkon ympäristön muinaisjäännös­aluetta ei ole rajattu, mutta pih­alueeseen liittyy arkeologista potentiaalia. Tietoa arkeologisesta valvonnasta alueelta ei ole huolimatta siitä, että alueella on tehty erilaisia kaivutöitä. Kirkon ympäristöstä on mahdollista tavoittaa aiempaan kirkolliseen kulttuuriperintöön liittyviä rakenteita (esim. rakennusten säilyneitä osia ja hautauksia). Edellä esitetyn vuoksi Museovirasto toteaa, että kaivutyöt ja maanpinnan muokkaukset tulee tehdä arkeologisessa konekaivun valvonnassa. Vaikka osa kaivuista tehdään vanhoihin kaivantoihin, on niiden pohjalla tai profiileissa voinut säilyä dokumentoitavia kulttuurikerroksia tai rakenteita. Valvonnan tarvetta voidaan työn kuluessa tarkentaa, esimerkiksi jos maanmuokkaus on vähäistä tai kaivutöissä havaitaan täysin sekoittuneita maakerroksia. Irrallaan olevat luut kerätään talteen ja luovutetaan seurakunnalle uudelleen­hautaamista varten. Mahdollisiin koskemattomiin hautauksiin ei tulisi kajota. Tarvittaessa tulee olla yhteydessä Museovirastoon.

Arkeologisessa konekaivuun valvonnassa mahdollisesti esiin tulevat kiinteään muinaisjäännökseen kuuluvat rakenteet ja kerrostumat tutkitaan ja dokumentoidaan ja löydöt taltioidaan. Dokumentoinnin ajaksi konekaivuu on keskeytettävä. Arkeologista tutkimusta on mahdollista tehdä vain maaperän ollessa sula ja riittävän kuiva.

Seurakunnan tulee palkata valvonta- ja dokumentointitöihin arkeologinen konsultti. Ohjeet kenttätöiden tilaamisesta ja lista toimijoista, joilta tarjouksia valvonnasta voi pyytää, on Museoviraston www-sivuilla osoitteessa [Arkeologisten kenttätöiden tilaaminen - Museovirasto](#). Museoviraston lausunto tulee liittää mukaan tarjouspyyntöön. Muinaismuistolain (295/1963) 15 §:n mukaan hankkeen toteuttaja vastaa arkeologisten tutkimusten kustannuksista.

Yhteyshenkilönne arkeologisen kulttuuriperinnön osalta Museovirastossa on intendentti Sari Mäntylä, puh. 0295 33 6290, [sari.mantyla@museovirasto.fi](mailto:sari.mantyla@museovirasto.fi).

### **Museoviraston kanta**

Vöyrin kirkkoon on esitetty lukuisia muutoksia, jotka kokonaisuutena muodostavat kirkkolain tarkoittaman olennaisen muutoksen suojellussa kirkkorakennuksessa. Suojelun kannalta merkittävimpinä muutoksina voidaan pitää alttarin ja kuorialueen muutoksia, uusia monikäyttötiloja vaadittavine penkkimuutoksineen kirkon pohjoisessa ja eteläisessä ristivarressa, uuden kulkuaukon avaamista sakastin aputilasta sakastiin, lehtereille johtavien portaiden muutoksia sekä pohjoisen ristivarren sisäänkäynnin LE-luiskan rakentamista.

Museovirasto puoltaa esitettyjä suunnitelmia edellä mainituin huomioin. Museovirasto tulee pitää ajan tasalla suunnittelun etenemisestä. Vöyrin kirkon korjaus- ja muutoshanke edellyttää toteutusvaiheessa huolellista työvaiheiden yhteen sovittamista. Monet työvaiheista edellyttävät erityisammattiosaamista ja taitoa käyttää perinteisiä rakennusmateriaaleja ja -työtapoja. Työmaavaiheen aikataulutuksessa tulee huomioida työmaa-aikainen dokumentointitarve ja arkeologisiin tutkimuksiin tarvittava aika. Työstä tulee laatia kattava korjausraportti.

Yli-Intendentti

Johanna Björkman

Erikoisasiantuntija

Anna-Maria Kymäläinen

Jakelu Samuel Eriksson

Tiedoksi Arkkitehtitoimisto Hanna Lyytinen Oy  
Daniel Wikström  
Kirkkohallitus  
Vaasan kaupunki/Pohjanmaan Museo - Vasa stad/Österbottens museum

**Asiakirjan sähköinen allekirjoitus**  
**Elektronisk underskrift av document**  
**Electronic signature of a document**

**Asia / Sak / Case**

**MV/01996/2024**

**VÖYRI, Vöyrin kirkon korjaus- ja muutoshanke**

**Asiakirja / Dokument / Document**

**MV/01996/2024-3**

**VÖYRI, Vöyrin kirkon korjaus- ja muutoshanke**

Tilaaaja:  
Vöyrin seurakunta

Hanke:  
Vöyrin kirkon peruskorjaus

## LASKENTAMUISTIO, TAVOITEHINTALASKELMA

### 1. YLEISTÄ

Laskelmat on laadittu käyttäen Kustannustieto Taku™ 2024 asiantuntijaohjelmiston tavoitehintamenettelyä. Peruskorjauslaskelmia on lisäksi tarkennettu rakennusosa-arvioperusteisella laskennalla mm. perusmuuriin, alapohjiin, ulkoseiniin, väliseiniin, ja ulkovaippaan liittyvissä toimenpiteissä.

Laskelmat on tehty hankepaikkakunnan marraskuun 2024 hintatasossa. Haahtela-indeksi on 94,0.

Tavoitehintalaskelman laadinta perustuu seuraaviin lähtötietoihin:

- Laaditut tutkimukset ja selvitykset
- Arkkitehtisuunnitelmat, Arkkitehtitoimisto Lyytinen Oy 16.10.2024
- Rakennesuunnitelmat, Insinööritoimisto Kronqvist Oy 6.11.2024
- Alustavat LVIA-suunnitelmat, Granlund Oy 4.10.2024

Seuraavia tekijöitä ei ole sisällytetty hintaan:

- Mahdollista saastuneen maan puhdistusta
- Mahdollista tontin olevien rasitteiden poistoa tai siirtoa
- Mahdollisia väistöilakuluja
- Rahoituskuluja
- Käyttäjätehtäviä, kuten irtaimisto- tai laitehankintoja

## 2. YHTEENVETO

Bruttoala-arvio (TAKU) 951 brm<sup>2</sup>

PERUSTAMISKUSTANNUKSET	PERUSKORJAUS	
	€ (alv 0%)	€/brm <sup>2</sup>
Rakennuttajan kustannukset	450.000	473
Rakennustekniset työt	1.278.000	1.344
LVIA-työt	314.000	330
Sähkötyöt	293.000	308
Erillishankinnat	402.000	423
Hankevaraus	313.000	329
<b>YHTEENSÄ</b>	<b>3.051.000</b>	<b>3.208</b>

## 3. PERUSKORJAUKSEN LASKENTAPERUSTEITA

### 3.1 Tilaluettelo

Laskelman tilaluettelo on laadittu arkkitehtisuunnitelmien mukaan

### 3.2 Tilojen ominaisuudet

Laskelman tilojen tilaominaisuuksina on käytetty pääsääntöisesti TAKU-ohjelmiston tilatyypikohtaisia standardiominaisuuksia lukuun ottamatta tässä muistiossa tai lähtötiedoissa erikseen mainittuja seikkoja.

### 3.3 Alueytöt

Laskelmaan sisältyy LVIS-suunnitelmissa näkyvät kaivannot pintarakenteineen ja pohjoispään luiskan muuttamisen esteettömäksi

- Ulkopuolen arkeologisille kaivauksille on varattu 50 000 €

### 3.4 Rakennetekniset korjaustyöt

Laskelmaan sisältyy

- Alapohjalaattojen uusiminen (kantavat rakenteet säilyvät)
- Rossipohjan siivokseen on varattu 100 000 €. Varauduttu myös rossipohjan maaperän eristämiseen
- Perusmuurin korjaukset rakennesuunnitelmien mukaan
- Uudet perustukset kahdelle lehtereelle ja runkorakenteet
- Julkisivun puuosien maalaus
- Haitta-aineiden purkuun on varattu 50 000 €
- Penkkien irrotus, saneeraus ja takaisin asennus on huomioitu
- Sisäpuolen ja ulkopuolen telineisiin on varattu 20 000 €

- Runkorakenteiden korjauksia

### 3.5 Talotekniset järjestelmät on laskettu seuraavasti:

- LVI on huomioitu suunnitelmien mukaisesti
- Sprinklaus on huomioitu
- Sähköjärjestelmät uusitaan kauttaaltaan

Kokemukseen perustuvat lisät talotekniikkaerille:

LVV-tekniikkalisä	10 %
Sähkötekniikkalisä	10 %

### 3.6 Tietotekniikka

Laskelmaan sisältyy seuraavat järjestelmät uusittavan:

- Dataverkko
- videovalvonta ja rikosilmoitus, kaapelointi
- Paloilmoitus
- AV-järjestelmiin on varattu 50 000 €

### 3.7 Erillishankinnat

Laskelmaan sisältyy seuraavat erillishankinnat:

- Taidelasien korjauksiin on varattu 150 000 €
- Taidemaalauksiin on varattu 150 000 €
- Alttarikaapin ja jalustan muutoksiin on varattu 80 000 €

### 3.8 Suunnittelu ja hankkeen johtotehtävät

Hankkeen johtotehtävät (rakennuttaminen, paikallisvalvonta, hankkeen hallinto) ja suunnittelutehtävät on sisällytetty laskelmaan saatujen tarjousten mukaisesti. Laskelmassa on huomioitu jo tähän asti kertyneet rakennuttamis- ja suunnittelukustannukset.

Rakentamisen johtotehtävien ja työmaatehtävien hinnan TAKU-ohjelmisto laskee automaattisesti hankekokoon ja muihin hankkeen ominaisuuksien perustuen.

### 3.9 Kiinteistötehtävät

Liittymäkustannuksia ei ole huomioitu.

### 3.10 Käyttäjätehtävät

Käyttäjätehtävät, kuten irtaimisto, eivät sisälly laskelmaan.

---

### 3.11 Hankevaraukset

Laskelmaan on sisällytetty korvamerkitsemätöntä hankevarausta 10 % kokonaiskustannuksista. Mahdolliseen kustannustason muutoksiin (Haahtela-indeksi) ei ole varauduttu.

Oulussa 18.11.2024

Otakon Oy

Juho-Heikki Iso-Oja

Liitteet: PERUSKORJAUS - Perustamiskustannukset 18.11.2024  
PERUSKORJAUS - Korjausohjelma 18.11.2024  
PERUSKORJAUS - Hanketekijät 18.11.2024